



MOTOR CROSS BOX

SERIES • SERIES • SÉRIES • SERIE • SÉRIES

45-55



gaviota
The Sun & Shutter Specialists



gaviota

The Sun & Shutter Specialists

Avertizare de securitate a utilizarii:

Cititi cu atentie acest manual de instalare, inaintea asamblarii si punerii in functiune a motorului si pastrati-l la indemana pe tot parcursul lucrului

In cazul in care nu sunt urmati pasii de punere in functiune din acest manual sau instructiunile de utilizare si specificatiile tehnice ale motorului precum si depasirea limitelor de utilizare in sistemele actionate (specificate in manualele de asamblare pentru sistemele actionate de motor), motorul nu mai este acoperit de garantia si politica post vanzare a producatorului GAVIOTA SIMBAC SL

Index:

- 01 Descrierea produsului
- 02 Telecomenzi compatibile
- 03 Programarea capetelor de cursa
- 04 Programarea punctului de deschidere intermediara
- 05 Stergerea punctului de deschidere intermediar
- 06 Copierea telecomenzilor
- 07 Stergerea capetelor de cursa
- 08 Stergerea completa a memoriei (resetare motor)
- 09 Programare senzor soare vant CROSS
- 10 Programare senzor miscare CROSS

01 Descrierea produsului:

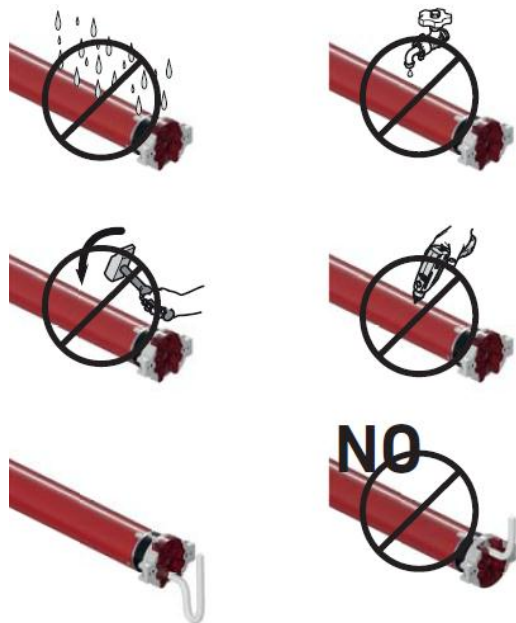
Motoarele **CROSS BOX** sunt echipate cu limitatoare de cursa, programate electronic via radio.

Motoarele au destinatia instalarii in sisteme de umbrire de tipul copertinelor, pergolelor si in sisteme verticale (Screen).

Controlul motoarelor **CROSS BOX** se face cu ajutorul transmitatoarelor radio si cu senzori. Directia de rotatie si punctele de oprire ale motorului sunt controlate doar cu ajutorul telecomenzii.

Motoarele din gama **CROSS BOX** pot primi semnale de comanda, doar de la telecomenzile si senzorii **GAVIOTA CROSS**.

Atentie !



02 Telecomenzi compatibile:



Telecomanda CROSS cu 1 canal



Telecomanda CROSS cu 15 canale



Telecomanda perete
CROSS cu 1 canal



Telecomanda perete
CROSS cu 15 canale



Telecomanda perete
CROSS cu programator ceas



Telecomanda CROSS breloc 1 canal



Senzor soare vant



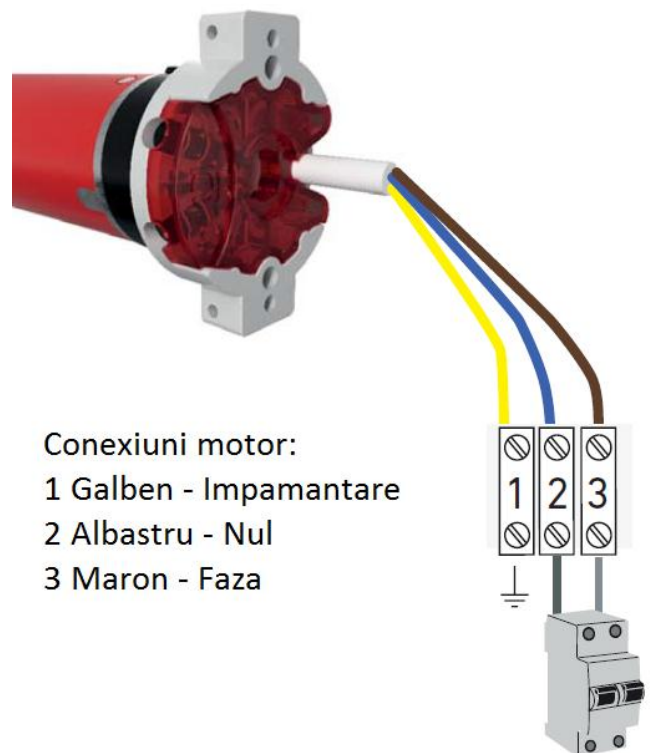
Senzor de miscare CROSS

03 Programarea capetelor de cursa:

Înainte de începerea programării, este obligatoriu să montați motorul în sistemul de umbrire pe care îl acționează.

Programarea motoarelor se face secvențial, punându-le sub tensiune unul câte unul. În lateral, este schița de conectare la rețea.

În cazul în care folosiți pentru programarea mai multor motoare o telecomandă CROSS cu 15 canale, este obligatoriu să lăsați canalul "0" liber (neprogramat)



Apasati butonul **“JOS”**. Sistemul incepe sa se deschida. In punctul de deschidere maxim dorit, se apasa lung butonul **“STOP”** **minim 2 secunde**, pana cand motorul confirma cu o miscare scurta sus jos memorarea capatului de cursa ; deschis.

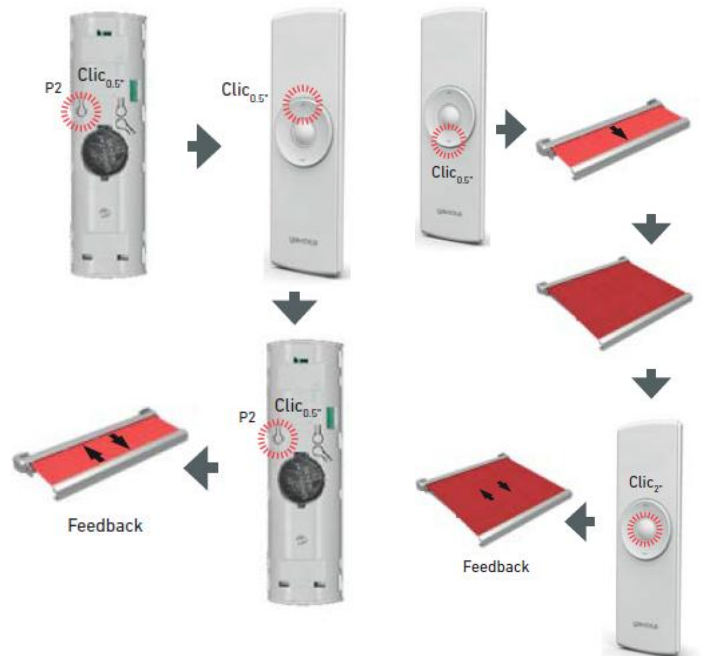
Pasul 3.2 Programarea capatului de cursa pe inchis:

Apasati butonul **“SUS”**. Sistemul incepe sa se inchida (se strange). La inchiderea completa a casetei, programarea capetelor de cursa s-a incheiat.

Atentie!

Este obligatoriu sa se programeze prima data capatul de cursa pe deschis.

In timpul programarii ambelor capete de cursa, apasand butonul **“P2”**, motorul avanseaza in pasi mici , pentru reglaje fine ale capetelor de cursa.



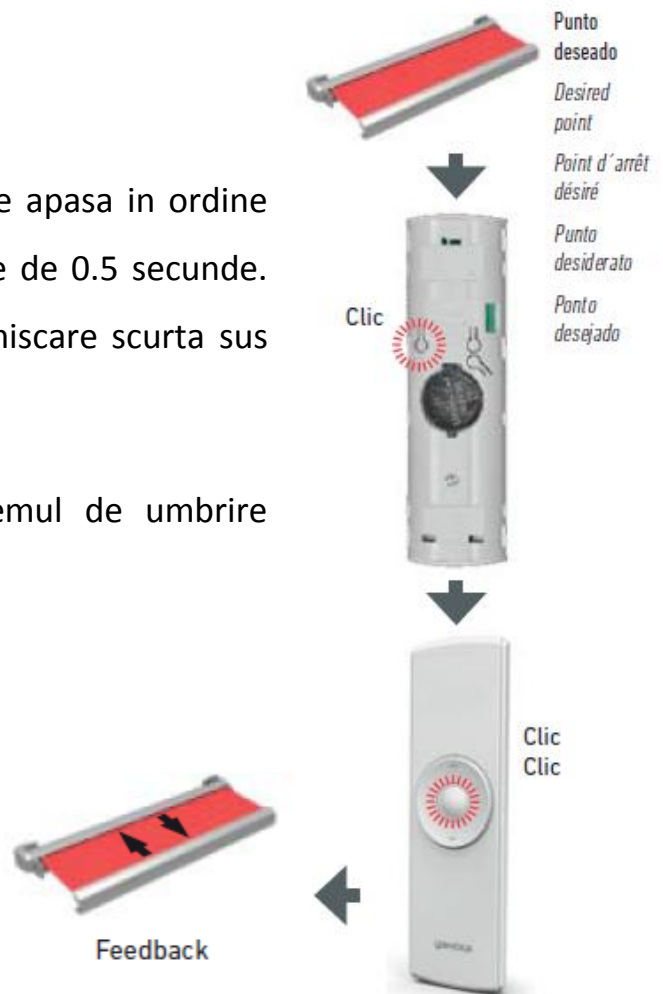
04 Programarea punctului de deschidere intermediara:

Pasul 1:

Se deschide motorul in pozitia dorita si se apasa in ordine butoanele “P2 ; **STOP**; **STOP**”, la intervale de 0.5 secunde. Motorul va confirma programarea cu o miscare scurta sus jos.

Pasul 1.2 Pentru a actiona sistemul de umbrire pana la punctul intermediar:

se apasa **2 secunde** butonul “**STOP**”.



05 Stergerea punctului de deschidere intermediar:

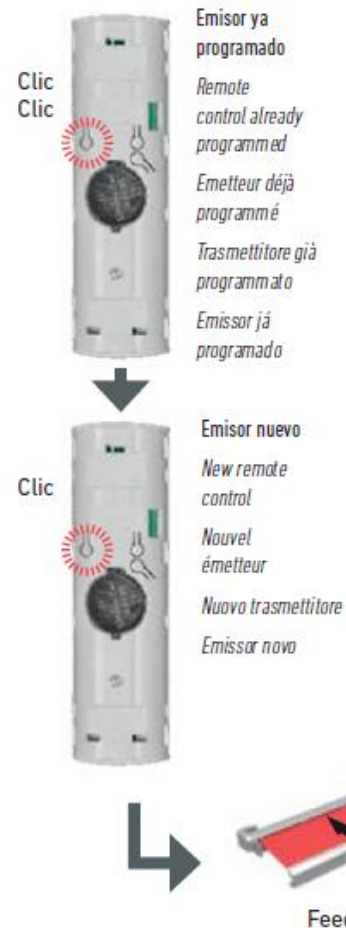
Pasul 1 Se actioneaza sistemul de umbrire pana la punctul intermediar apasand **2 secunde** butonul “**STOP**”

Pasul 2 Se apasa in ordine butoanele “**P2 ; STOP; STOP**”, la intervale de 0.5 secunde. Motorul va confirma stergerea punctului de deschidere intermediar, cu o miscare scurta sus jos.

06 Copierea telecomenzilor:

Pasul 1 Se apasa in ordine butoanele “**P2 ; P2**” pe telecomanda deja programata, apoi se apasa odata “**P2**” pe telecomanda noua, la intervale de 0.5 secunde.

Motorul va confirma memorarea telecomenzii noi, cu o miscare scurta sus jos.



07 Stergerea capetelor de cursa:

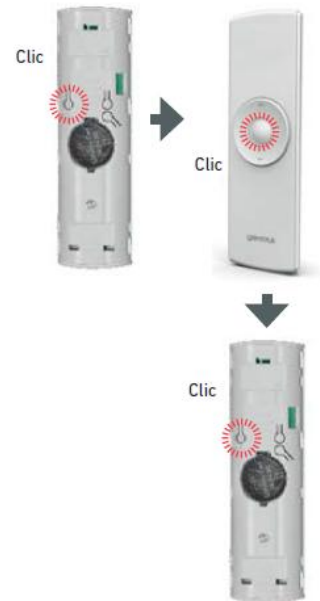
Pasul 1 Se apasa in ordine butoanele “**P2 ; JOS ; P2**”, la intervale de 0.5 secunde. Motorul va confirma stergerea capetelor de cursa, cu o miscare scurta sus jos.

i **Atentie!**

Dupa stergerea capetelor de cursa, acestea trebuie refacute urmarind punctul “03 Programarea capetelor de cursa:”

08 Stergerea completa a memoriei (resetare motor):

Pasul 1 Se apasa in ordine butoanele “P2 ; STOP ; P2”, la intervale de 0.5 secunde. Motorul va confirma stergerea completa a memoriei, cu o miscare scurta sus jos.



i **Atentie!**

Dupa resetarea motorului, acesta trebuie reprogramat urmarind punctul “03 Programarea capetelor de cursa:”

09 Programare senzor soare vant CROSS:

1. Date tehnice:

Alimentare:	220V 50Hz
Indice protectie:	IP34
Plaja temperature de lucru:	-20° t/ +50°
Frecventa Radio:	433.90 MHz
Plaja reglaje intensitate vant:	10 - 50 Km/h
Plaja reglaje intensitate lumina:	10 - 60 kLUX

Senzorul soare vant poate controla prin unde radio, motoare CROSS, CROSS BOX, RADIO GSM si receptoare CROSS, in functie de conditiile de vant si soare. Conception in primul rand pentru copertine si pergole.

Acest senzor poate activa deasemenea receptori CROSS, in aceeasi maniera cu telecomenzile CROSS. Comanda in acest caz nu este data de un operator uman, comanda este lansata automat functie de conditiile setate de vant si soare.

Senzor soare-vant CROSS –gama de aplicatii:

- FIECARE senzor de soare si vant RADIO CROSS poate declansa un numar infinit de receptoare.
- Un motor CROSS poate stoca codul pentru un singur senzor soare vant.



2. Telecomenzi compatibile:



CROSS 1 canal



CROSS 15 canale



CROSS perete 15 canale

3. Functii de control si conexiuni:

- A. Reglaj vant: de la 10 la 50 Km/h.
- B. Reglaj intensitate soare: de la 10 la 60 k.LUX.
- C. Buton de inchidere copertina. Prin apasarea acestui buton, copertina (copertinele) programata cu acest senzor, se inchide.
- D. Buton "P2". Acest buton se foloseste pentru programarea senzorului
- E. LED, emite lumina intermitenta cand senzorul este alimentat sic and acesta emite semnal catre receptor.

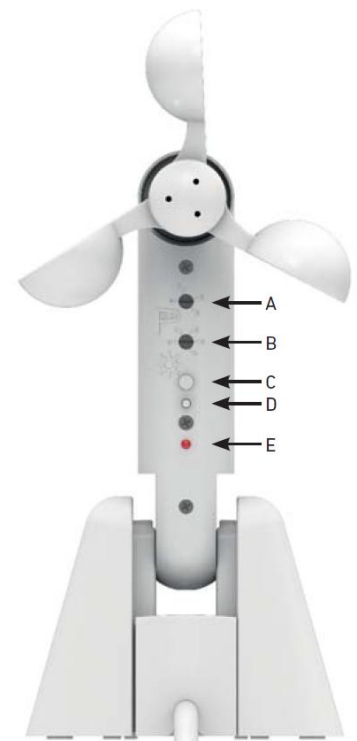
4. Moduri de operare:

Mod Manual: Senzorul trimite semnalul de inchidere a copertinei, cand viteza vantului este mai mare decat viteza reglata. Copertina se deschide numai de catre utilizator cu ajutorul telecomenzii programate

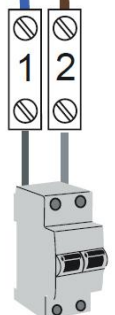
Mod Automatic: Senzorul trimite semnal de deschidere a copertinei cand intensitatea soarelui este mai mare fata de cea reglata. Inchiderea este comandata de senzor cand viteza vantului este mai mare fata de cea reglata sau intensitatea soarelui este mai mica fata de intensitatea reglata.

5. Reglarea senzorilor:

SOARE (B)		VANT (A)	
0	Senzor soare inactivat	0/1	10 Km/h
1	15 kLUX	1	15 Km/h
2	30 kLUX	2	30 Km/h
3	45 kLUX	3	50 Km/h
4	60 kLUX		



1 Albastru - Nul
2 Maron - Faza



6. Programarea senzorului (necesita programarea prealabila a motorului):

Se apasa in ordine butoanele **“P2 ; P2” pe telecomanda deja programata**, apoi se apasa odata **“P2” pe senzorul soare; vant**, la intervale de 0.5 secunde.

Motorul va confirma memorarea senzorului, cu o miscare scurta sus jos.

7. Activarea modurilor de functionare:

Se face cu ajutorul telecomenzii preprogramate a motorului.

Modul Manual: Se apasa simultan butoanele telecomenzii **“STOP + JOS”**. Motorul reactioneaza cu o miscare scurta sus jos





Modul Automat: Se apasa simultan butoanele telecomenzii **“STOP + SUS”**. Motorul reactioneaza cu o miscare scurta sus jos

Modul automat apare afisat ca un soare, in stanga sus a ecranului, pe telecomanda cu 15 canale.

Senzorul care deservește mai multe motoare, poate fi activat individual pe fiecare motor, folosind telecomanda motorului.

Motoarele comandate de o telecomanda cu 15 canale, pot fi setate in mod automat sau manual, simultan, folosind canalul “0” al telecomenzii.

8. Timpi de activare a functiilor:

Mod de utilizare:		Descriere:
	5 minute	Senzorul emite comanda de deschidere dupa 5 minute de expunere la lumina cu intensitate mai mare decat cea reglata pentru deschidere.
	15 minute	Senzorul emite comanda de inchidere dupa 15 minute de expunere la lumina cu intensitate mai mica decat cea reglata pentru deschidere.
	5 secunde	Senzorul emite comanda de inchidere dupa 5 secunde de expunere la vant cu intensitate mai mare decat cea reglata pentru inchidere.
	8 minute	Copertina nu se poate deschide mai devreme de 8 minute dupa ce a fost inchisa prin comanda de vant puternic data de senzor.

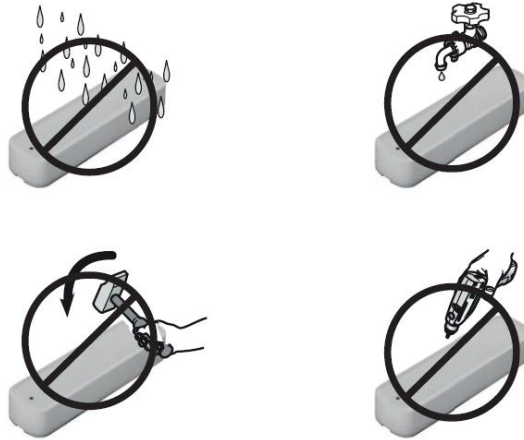
10 Programare senzor miscare CROSS:

1. Descrierea produsului:

Acest senzor este vital pentru protejarea copertinelor. Acest sistem nou, se instaleaza pe bara de tragere (carga) a materialului, capteaza vibratiile cauzate de vant si odata depasite valorile setate, senzorul genereaza semnal de inchidere catre motorul copertinei.

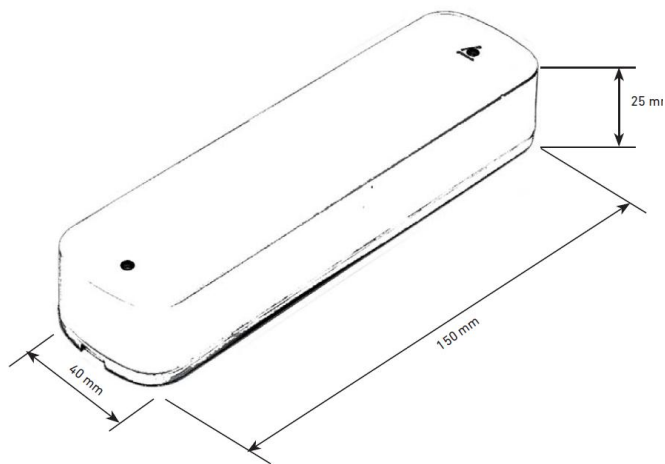
Are noua trepte de reglaj, este alimentat de doua baterii AAA, eliminand firele , oferind usurinta montajului si un inalt nivel de protectie a copertinei

i **Atentie!**



2. Caracteristici tehnice:

Alimentare: 2 baterii AAA
Frecventa: 433.9 MHz
Dimensiuni: 150x40x25mm



3. Telecomenzi compatibile:



CROSS 1 canal



CROSS 15 canale



CROSS perete 1 canal



CROSS perete 15 canale



CROSS perete cu ceas programator



CROSS breloc chei, 1 canal

4. Mod de functionare:

Odata depasit pragul se sensibilitate setat, senzorul trimite motorului copertinei comanda de inchidere. Senzorul are 9 trepte de reglaj. Pentru functionare optima, recomandam treapta a II a

Atentie!

In pozitia "0" a reglajului, senzorul este inactivat.

5. Programarea senzorului:

Pentru programarea senzorului, este obligatorie programarea prealabila capetelor de cursa ale motorului, punerea sub tensiune a acestuia si alimentarea cu baterii a senzorului.

Se seteaza pe senzor sensibilitatea = "0" <=> inactiv/programare

Se apasa in ordine butoanele "P2 ; P2" pe telecomanda deja programata, apoi se apasa odata "S2" pe senzorul de vibratii, la intervale de 0.5 secunde.

Motorul va confirma memorarea senzorului, cu o miscare scurta sus jos.

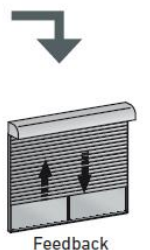
Atentie!

Dupa reglare, sensibilitatea senzorului trebuie schimbata de la 0, trebuie reglata in intervalul 1-9, recomandam pozitia 2.

Pozitia 0 este doar pentru programare, in aceasta pozitie senzorul nu emite semnal de inchidere pentru motorul copertinei.



Clic



Tabel simplificat comenzi programare

Operatie	Secventa comanda telecomanda principala	Secventa comanda telecomanda copie	Secventa comanda senzor soare vant	Secventa comanda senzor vibratii
Recunoastere telecomanda si sens de rotatie	P2; P2; SUS			
Corectie sens de rotatie eronat	P2; P2; JOS			
Activare programare capete de cursa	P2; SUS; P2			
Capat de cursa pe deschis (copertina trebuie sa fie in pozitia maxim deschis)	STOP (2sec)			
Capat de cursa pe inchis (memorarea se face automat cand copertina e inchisa complet, dupa programarea capatului de cursa pe deschis)	SUS			
Pozitie intermediara (copertina trebuie sa fie in pozitia dorita)	P2; STOP; STOP			
Stergere pozitie intermediara (copertina trebuie sa fie in pozitia intermediara)	P2; STOP; STOP			
Copiere telecomenzi	P2; P2	P2		
Stergere capete de cursa	P2; JOS; P2			
Stergere memorie motor	P2; STOP; P2			
Memorare senzor soare vant	P2; P2		P2	
Activare mod manual senzor vant (butoanele se apasa simultan)	STOP + JOS			
Activare mod automat senzor vant (butoanele se apasa simultan)	STOP + SUS			
Memorare senzor vibratii (se seteaza pozitia 0 pe senzor)	P2; P2			S2



GAVIOTA SIMBAC EASTERN EUROPE

Autostrada Bucuresti-Pitesti, Km. 23

087015 Bolintin Deal (Giurgiu) ROMANIA

Tel +4021 369 71 51

comenzi@gaviotasimbac.com, www.gaviotasimbac.ro