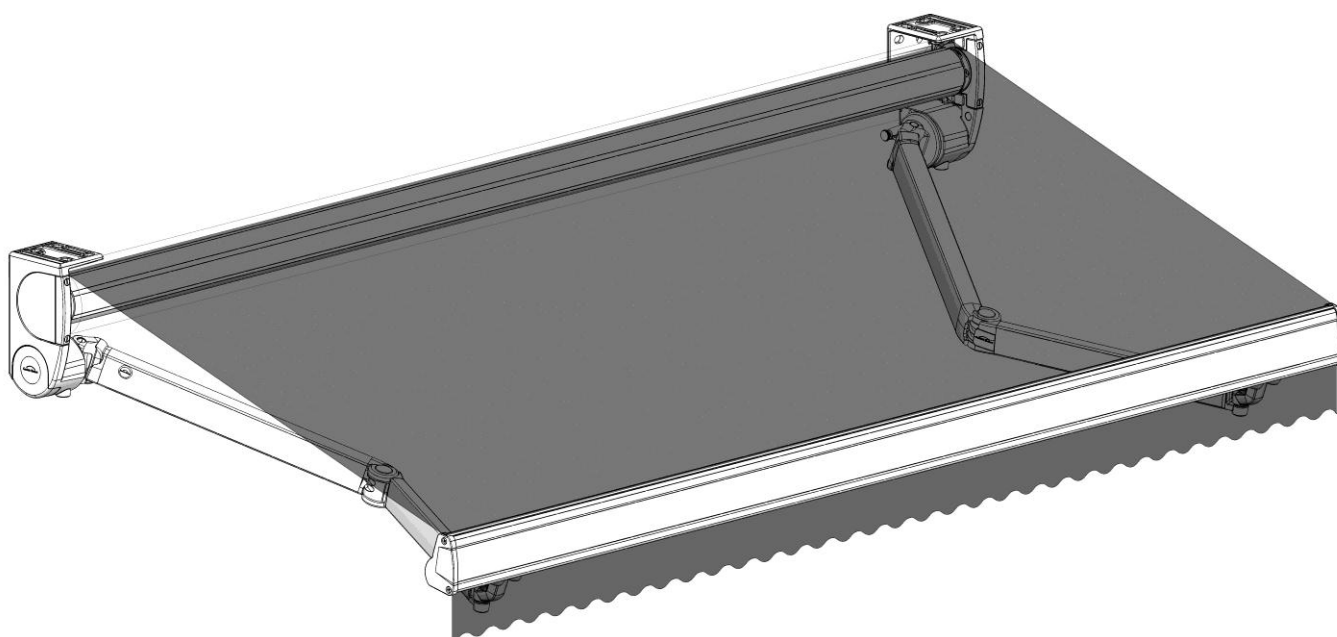


# 1 Información general

## 2 Composición del producto

## 3 Instrucciones de montaje



# Información general

Este manual ha sido redactado para proporcionar las indicaciones necesarias a las personas autorizadas para realizar las operaciones de instalación y mantenimiento del producto. Las operaciones deben ser realizadas por personal en posesión de los requisitos técnico -profesionales según las leyes o las normas nacionales vigentes relacionadas.

## Simbología utilizada en el manual

A continuación se enumeran los símbolos de advertencia usados en este manual.

### INFORMACIÓN Y PRECAUCIONES

Indicaciones y consejos útiles con los que hay que cumplir para garantizar una instalación correcta y el mantenimiento del toldo. Si no se cumple con estos mensajes, se puede comprometer la integridad y la resistencia del producto.



#### ATENCIÓN

**PELIGRO PARA EL OPERADOR.** Instrucciones e indicaciones a evaluar y seguir atentamente.

Si no se cumple con estos mensajes, se puede comprometer la seguridad de las personas.



### Equipo necesario

Para garantizar una correcta instalación del toldo y el funcionamiento óptimo del producto acabado, es necesario poseer el siguiente equipo:

Llaves de Allen nº 8, 6, 5, 3

Llaves fijas nº 10

Cinta métrica

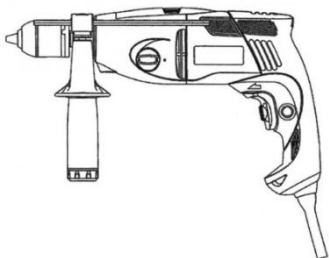


Taladro

Brocas

Nivel

Destornillador



Punta tipo  
Phillips

## Seguridad

- No apoyar objetos sobre la lona del toldo.
- Está prohibido colgarse o apoyarse en el toldo: se corre riesgo de graves lesiones para las personas, así como de daños al toldo mismo.
- Llevar puestos trajes y dispositivos de protección individuales previstos por las normas vigentes de seguridad en el lugar de trabajo.
- En caso de que el toldo se deba montar en un piso más alto que la planta baja, es necesario delimitar y cerrar el área durante la subida al piso del toldo: así no podrá haber nadie bajo las posibles cargas suspendidas.

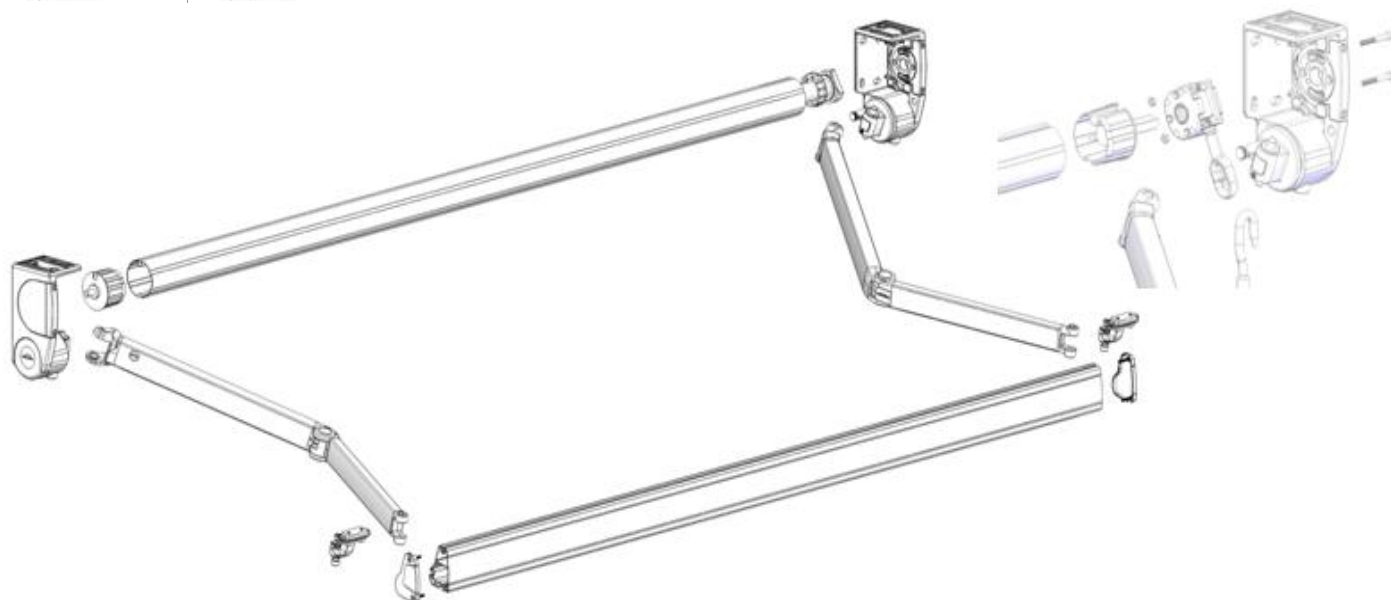
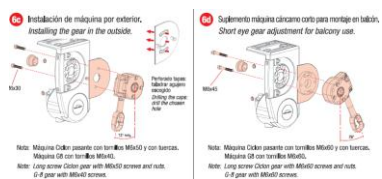
## Consideraciones para el montaje y la instalación

- El montaje y la instalación deben ser realizados por personal formado.
- Para un manejo seguro del toldo durante la instalación, es necesario seguir paso a paso las instrucciones descritas en el apartado de operaciones para el montaje en una instalación.
- En caso de que el toldo esté motorizado y utilice interruptor, éste debe estar situado de forma que el usuario no interfiera en el movimiento del toldo, y a una altura del suelo inferior a 1,30 m donde sea posible.
- En caso de que el accionamiento del toldo sea manual, éste debe ser accesible desde una altura inferior a 1,80 m.
- En caso de instalaciones en zonas de viento y con frecuentes fallos del suministro eléctrico, se recomienda que el accionamiento del toldo sea manual o con un generador eléctrico alternativo.
- Durante las inspecciones de mantenimiento o reparaciones en la instalación motorizada, el sistema debe estar desconectado del sistema eléctrico.
- No se debe modificar el diseño ni la configuración del sistema ni las consideraciones dadas para la fijación del toldo, sin consultar al fabricante.

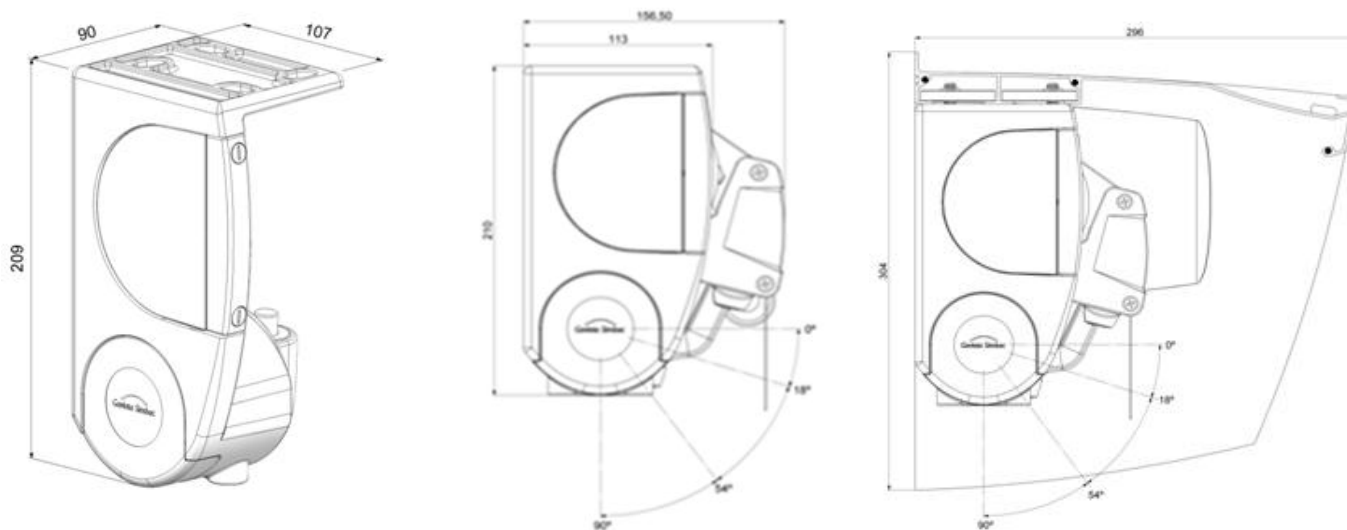
## Consideraciones para la fijación del toldo

- La resistencia mínima a la extracción del taco de fijación al elemento constructivo tendrá un valor de 1200 kg (base hormigón).
- En caso de que el toldo deba fijarse en otro tipo de superficies, deberá consultarse a un experto.

# Composición del producto



# Dimensiones mínimas para la instalación



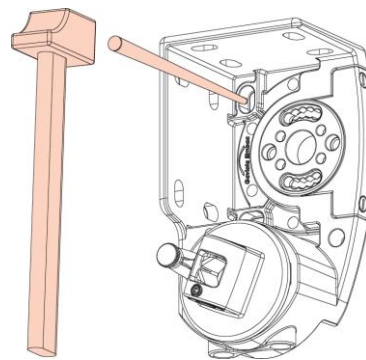
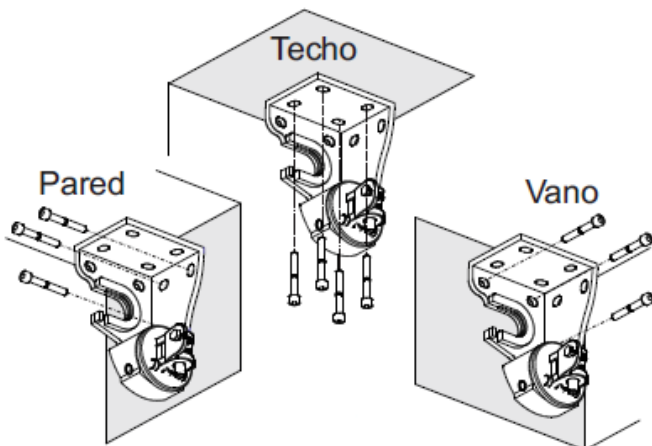
## Instrucciones de montaje

1. Chequear el diagrama para asegurarse que se encuentren todas las piezas necesarias para el armado del toldo.

2. Fijación de los soportes

Se fijan los soportes derecho e izquierdo a nivel en el elemento constructivo, según sea frontal a techo o entre paredes, con los tornillos correspondientes.

**Abrir taladros en caso de colocación lateral**



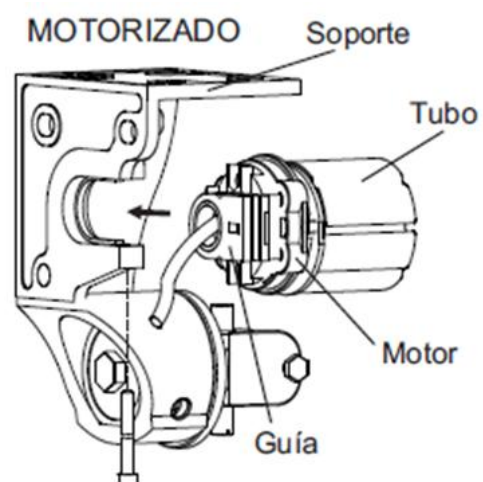
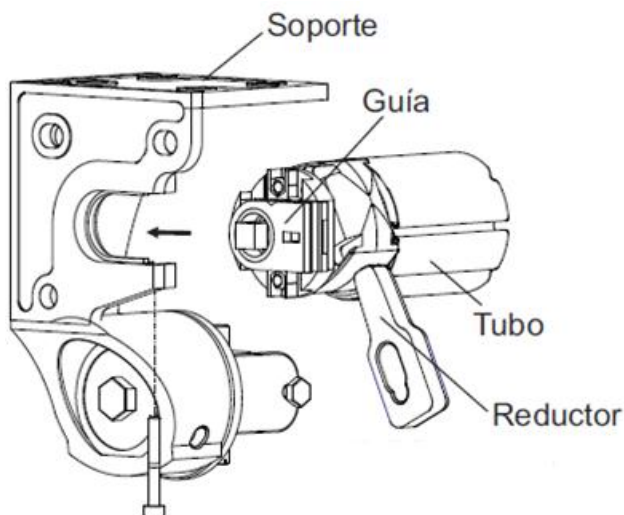
Se debe poner especial atención en colocar los soportes de acuerdo con las medidas tomadas antes de confeccionar el toldo, presentando el toldo antes de realizar los taladros.



En caso de ambientes corrosivos, se recomienda el uso de elementos de anclaje en acero inoxidable.

3. Colocación del tubo de enrollado

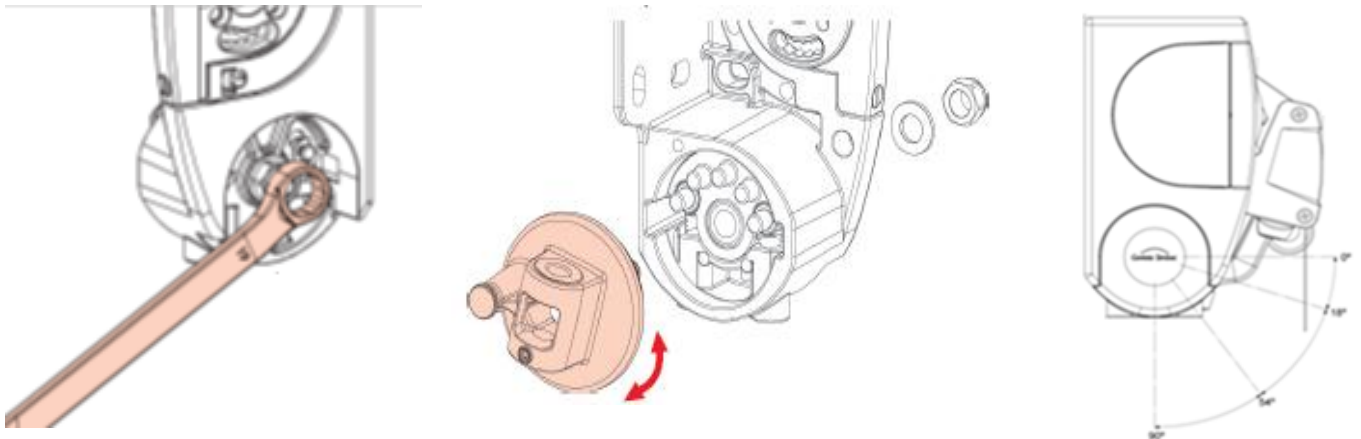
Colocar el conjunto del tubo de enrollado con las guías acopladas en el eje en las guías del soporte, derecha e izquierda simultáneamente. Una vez colocados, se atornillan ambas guías al soporte para evitar que se salga el conjunto.



4. Fijación de los brazos al soporte

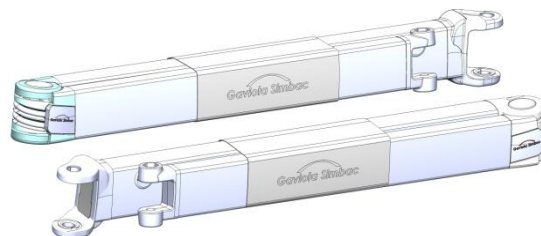
Si procede una variación de inclinación, aflojar el espárrago que se encuentran en el soporte que realiza la función de prisionero disco de regulación.

Colocar el disco de regulación a la posición más próxima a la inclinación deseada



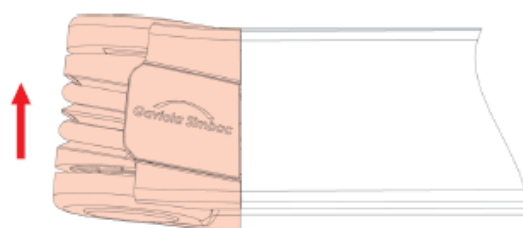
**PELIGRO PARA EL OPERADOR.** Los brazos poseen potentes resortes en su interior. Quitar la faja de seguridad sólo cuando el toldo se encuentre instalado. Manejar los brazos con precaución

¡ ATENCION AL ABRIR ! RESORTE POTENTE  
 ATTENTION EN OUVRANT ! RESSORT PUISSANT-  
 WARNING ! STRONG SPRING WHEN OPENS  
 VORSICHT BEIM ÖFFNEN! STARKE FEDER  
 ATENÇÃO AO ABRIR! RESORTE POTENTE  
 ΠΡΟΣΟΧΗ! ΔΥΝΑΤΗ ΕΚΤΙΝΑΞΗ ΟΤΑΝ ΑΝΟΙΓΕΙ

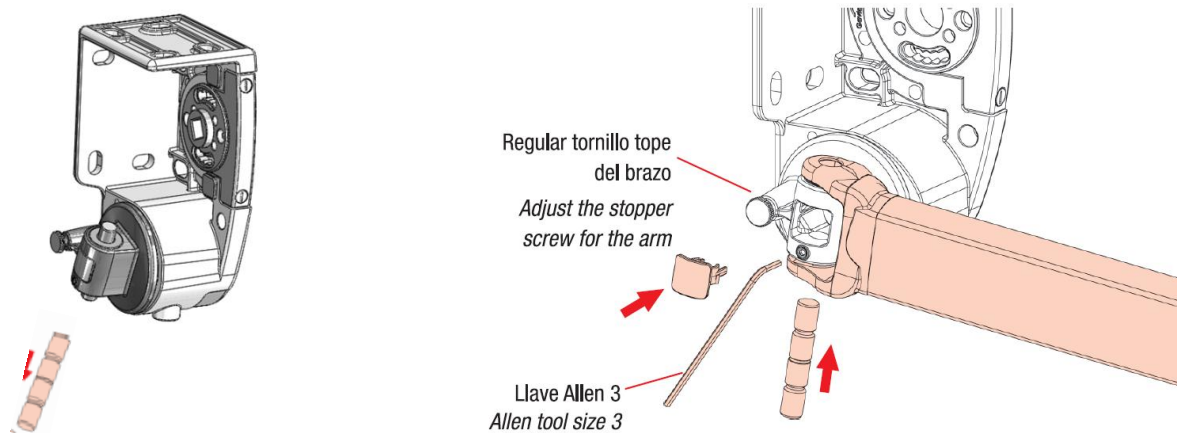


5. Una vez fijado el punto de inclinación, colocar los brazos en el soportes con el codo inclinado hacia arriba y sin quitar la funda de protección.

**Derecho** Visto de frente **Izquierdo**

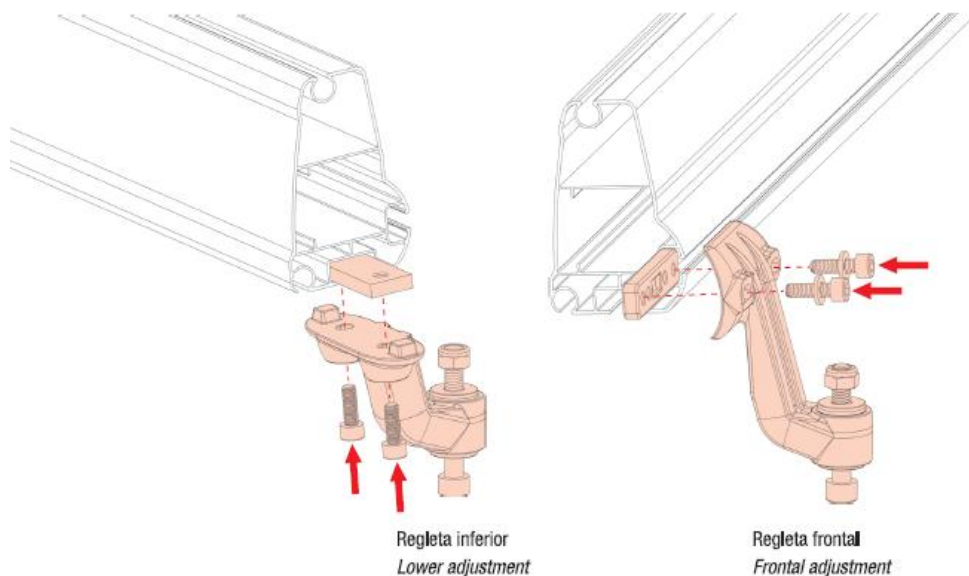


6. Aflojar los tornillos por el prisionero que sujeta el eje de ambos soportes y retira el eje. Fijar la union centrando el eje en su orificio, del brazo en el acoplamiento soporte disco de regulación, e introducir el eje y apretar prisionero de forma que el eje quede correctamente fijado y no exista la posibilidad de salir y retirar.

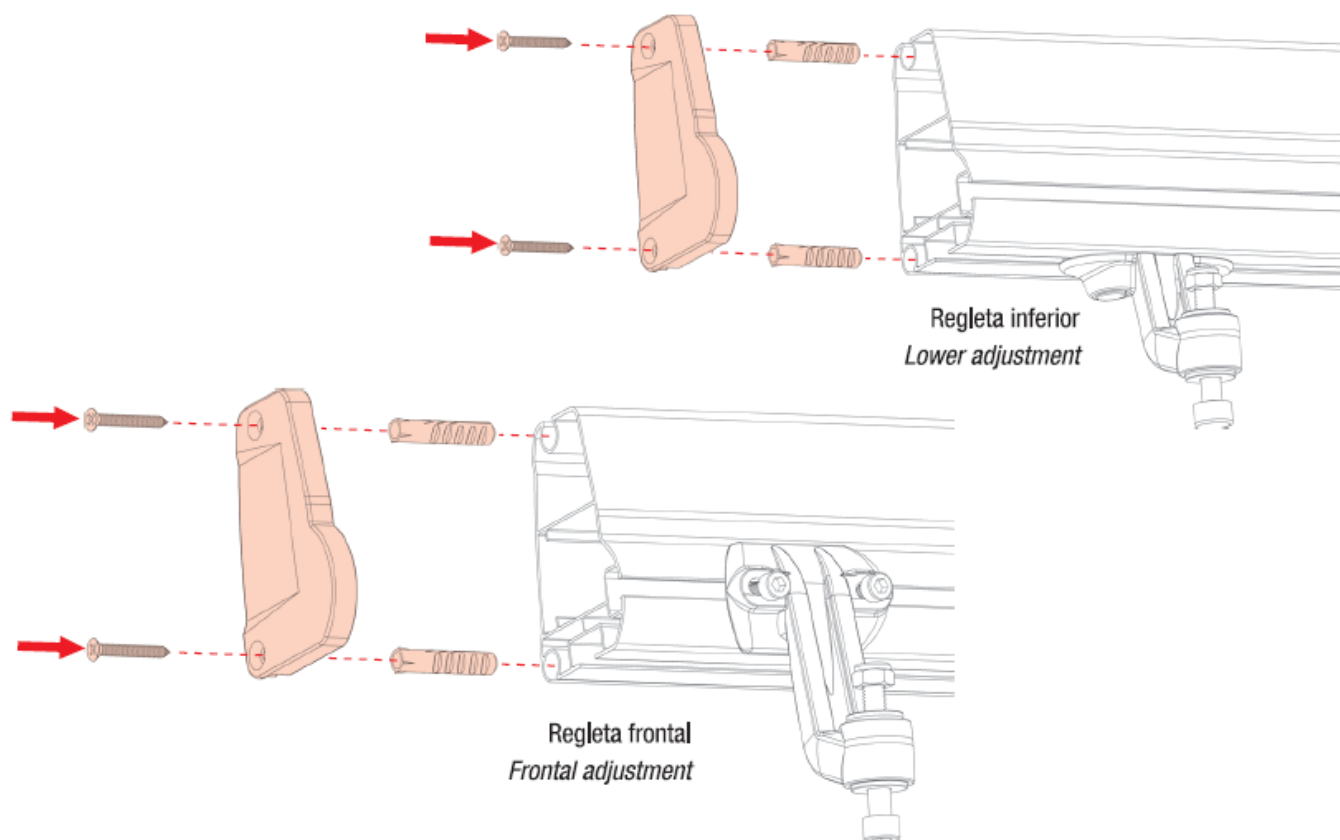


### 7. Fijación de los brazos al perfil frontal

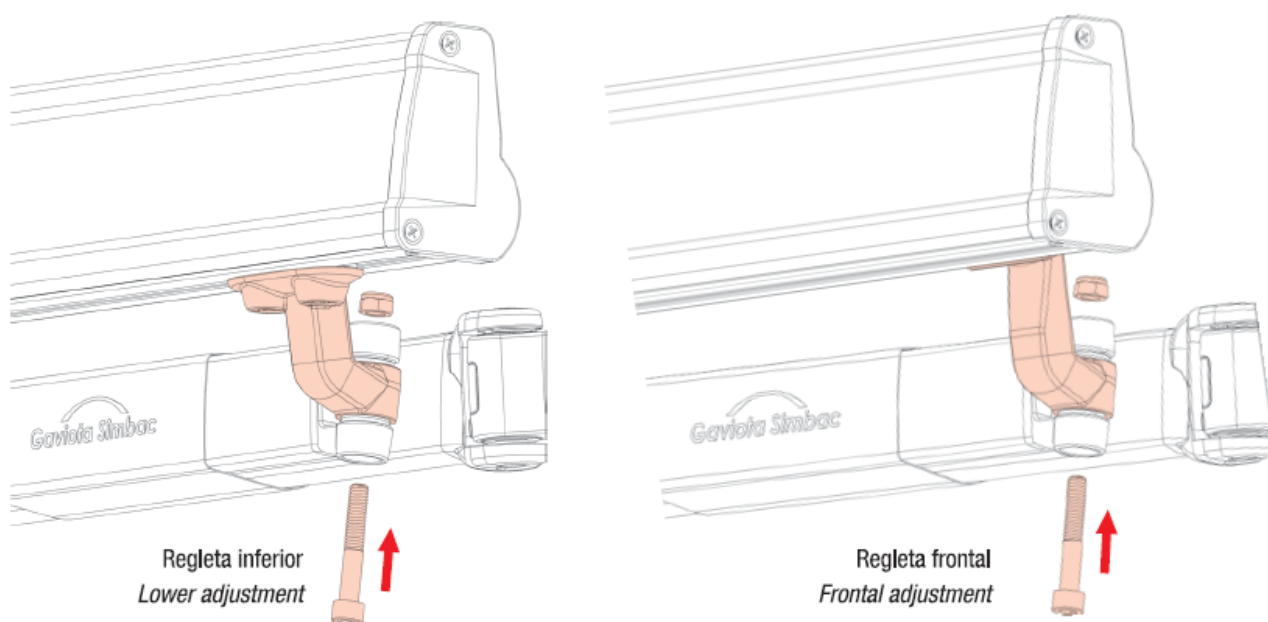
Introducir la regletas en cada uno de los extremos en el perfil frontal en la ranura correspondiente introducir los tornillos sin apretar para poder mover el brazo a lo largo del perfil para un correcto alineamiento.



8. Colocar los tacos en la lona en ambos lados y colocar las tapas laterales del perfil frontal.



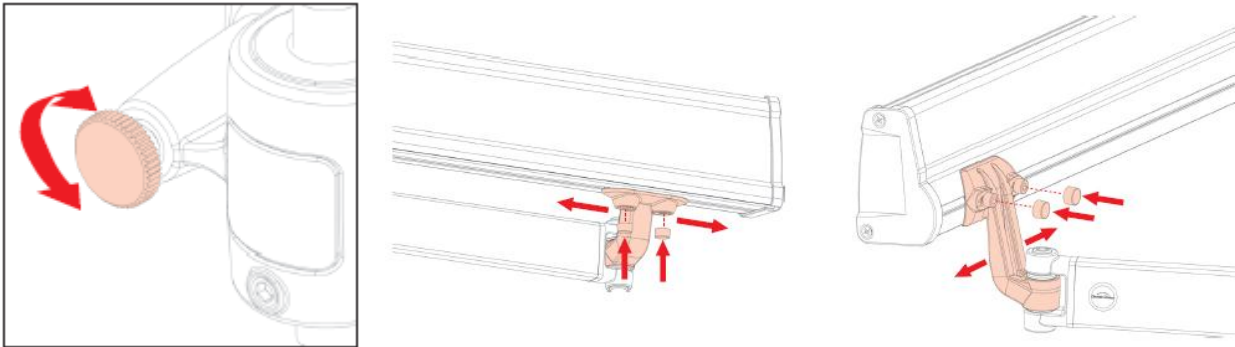
7 Conectar los extremos de fijacion frontal con el extremo del brazo he introducir el tornillo para fijar



8 Regular la posición de la regleta en la barra de carga en combinación con el tornillo tope (figura A) hasta que ambos queden alineados.

Apretar firmemente los tornillos de sujeción de la regleta a la barra frontal y colocar los tapones.

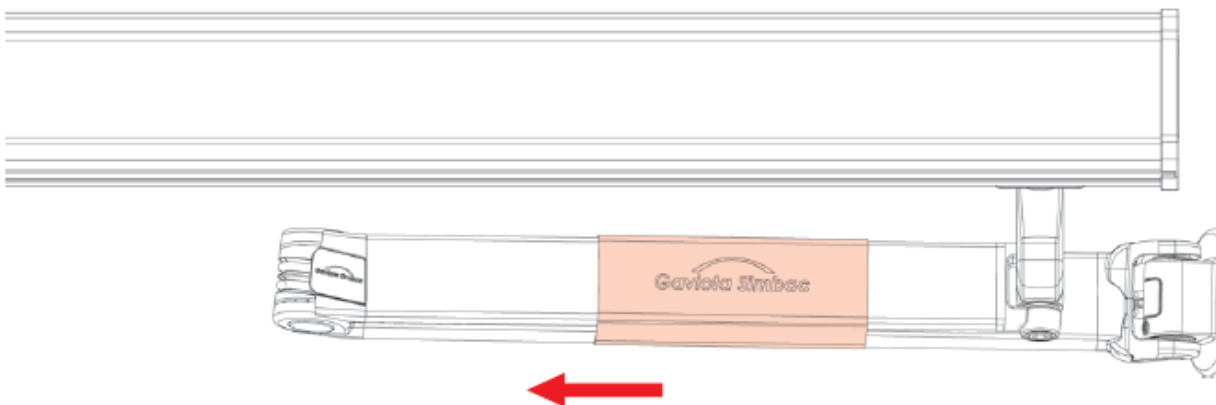
Figura A



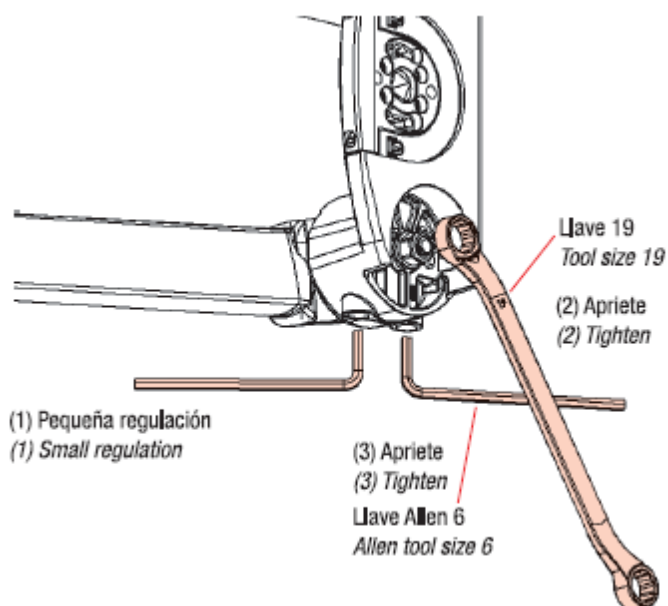
9. Retirar la funda de protección para poder abrir los brazos



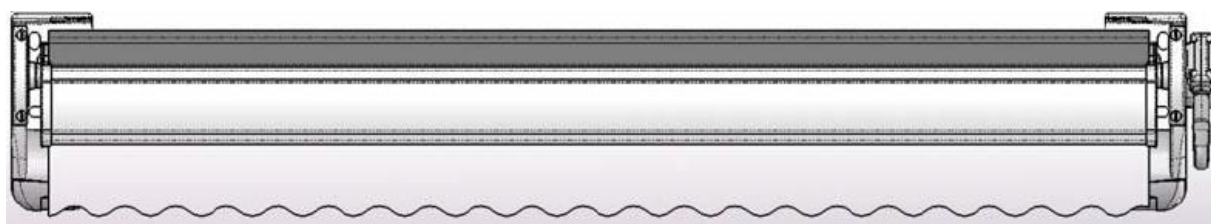
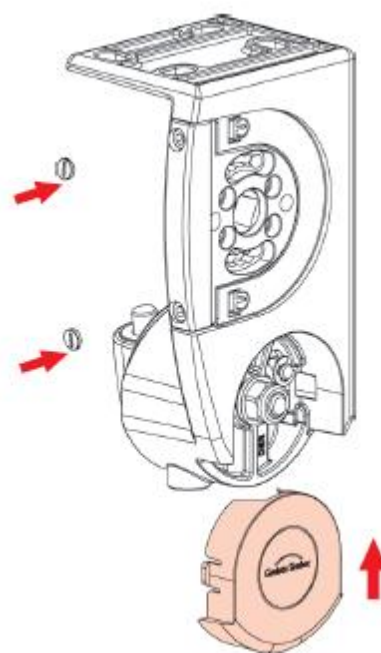
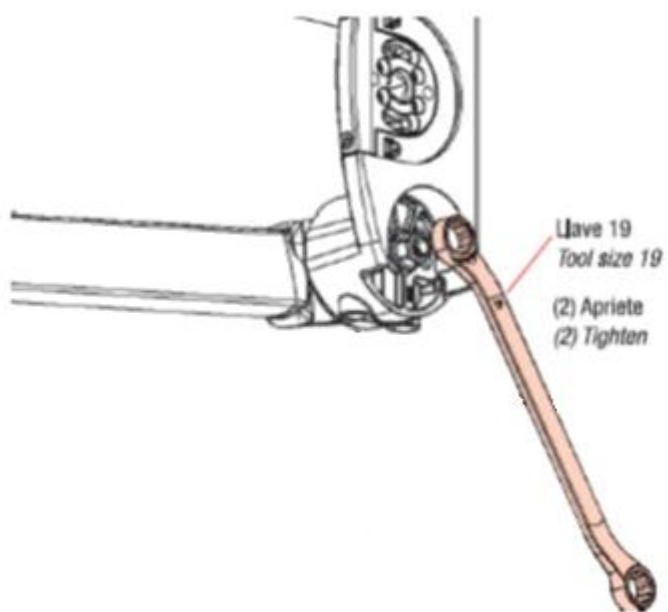
**PRECAUCIÓN:** Antes de retirar la funda de protección se debe haber completado el montaje del eje y de la máquina o motor para frenar la fuerza con la que abre el brazo.



En caso de hacer pequeñas regulaciones, aflojar un poco el tronillo central del soporte y apretar o aflojar los de la parte inferior del mismo, para hacer pequeños ajustes de inclinación.



Una vez concluidos los ajustes apretar y colocar las tapas.



**RESISTENCIA AL VIENTO**

\* NOTA: Las clases expuestas han sido obtenidas según las condiciones de ensayos descritos en los E.I.T. de Gaviota Simbac.

\* NOTE: The different classes have been fulfilled according to the described conditions at Gaviota Simbac initial tests.

\* NOTE: Le classement exposé a été obtenu suivant les conditions d'essais indiquées sur le manuel technique E.I.T. de Gaviota Simbac.

\* NOTA: Le classi esposte, sono state ottenute secondo le condizioni di prova descritte nel manuale E.I.T. di Gaviota Simbac

EN-13561:2004 <b>Ábaco de resistencia al viento / Abaco resistenza al vento</b>							
EN-1933:1999 <b>Ábaco de resistencia al agua / Abaco resistenza all'acqua</b>							
1,50	2,00	2,50	3,00	3,50	4,00	H m	
IM	IM	IM	2	2	2	2,50	
IM	IM	IM	2	2	2	2,25	
IM	IM	IM	2	2	2	2,00	
IM	IM	2	2	2	2	1,75	
IM	IM	2	2	2	2	1,50	
IM	IM	3	3	3	3	1,25	
IM	IM	3	3	3	3	1,00	

Clase / Classe	RESISTENCIA AL VIENTO / RESISTENZA AL VENTO		
	Clase / Classe	Velocidad Máxima Viento / Velocità Máxima Vento	Presión / Pressione
Clase 0 / Classe 0 No cumple homologación / Non è prevista omologazione	1	28 Km/h	40 N/m²
	2	38 Km/h	70 N/m²
	3	49 Km/h	110 N/m²
Clase 2 / Classe 2	RESISTENCIA EMBOLSAMIENTO AGUA / RESISTENZA AL CARICO D'ACQUA		
	Clase / Classe	Resistencia a embolsamiento / Resistenza a Carico d'acqua	
Clase 3 / Classe 3 IM Imposibilidad de montaje / Impossibile il montaggio	1	17 l/m²/h	
	2	56 l/m²/h	

**Precauciones para un manejo seguro del toldo**

- Se debe recoger el toldo:
    1. En caso de nieve o granizo.
    2. Antes de que el viento alcance una presión de 7 kg/m2 (35 Km /h), aplicada a las dimensiones máximas admisibles de movimiento del toldo.
    3. En caso de lluvia.
  - Durante las maniobras de apertura o cierre, verificar que no exista ningún obstáculo que cause algún impedimento. **NO FORZAR NUNCA EL TOLDO.**
  - En caso de hielo, si la maniobra es particularmente difícil, y en ausencia de dispositivos de seguridad, detener la maniobra hasta que se restablezcan unas condiciones más favorables.
  - Si al intentar maniobrar el toldo, éste no efectúa movimiento alguno, será necesario avisar a un profesional instalador.
  - En caso de que el toldo esté motorizado, debe tenerse en cuenta que el motor incorpora un dispositivo de seguridad térmica para evitar sobrecalentamientos y averías. Este dispositivo se pone en marcha cuando se pulsan insistentemente y sin aparente necesidad los inversores de accionamiento.
  - No someter la instalación a esfuerzos o cargas adicionales e independientes a la configuración dada por el fabricante.
  - No actuar sobre los elementos de fijación del sistema.
  - Examinar la instalación si ha sido sometida a condiciones climáticas adversas, y no utilizarla si es necesaria alguna reparación.
- En tal caso será necesario avisar a un profesional instalador.
- Mantener la instalación limpia y en buenas condiciones, y se recomienda una revisión de mantenimiento cada 3 años realizada por un instalador profesional autorizado.
  - En caso de una instalación motorizada, no permitir a los niños jugar con el control, esto evitará posibles daños.



El sistema dispone de potentes resortes en el interior que en caso de una instalación en malas condiciones, pueden causar una apertura brusca del toldo. Si se observa alguna anomalía durante las maniobras de apertura y/o cierre, avisar a un profesional instalador.

## Seguridad

- No se debe modificar el diseño ni la configuración del sistema ni las consideraciones dadas para la fijación del toldo, sin consultar al fabricante o representante autorizado.
- En caso de que el toldo esté motorizado y utilice interruptor, éste debe estar situado de forma que el usuario no interfiera en el movimiento del toldo, y a una altura del suelo inferior a 1,30m donde sea posible.
- En caso que el accionamiento sea manual, éste debe ser accesible a una altura inferior a 1,80m.
- En caso de instalaciones en zonas de viento y con frecuentes fallos de suministro eléctrico, se recomienda que el accionamiento sea manual o con un generador eléctrico alternativo.
- Durante las inspecciones de mantenimiento o reparaciones en una instalación motorizada, el sistema debe estar desconectado del sistema eléctrico.

## Mantenimiento

- Es necesario hacerle **mantenimiento a los mecanismos** del toldo (engrasar o lubricar los brazos y partes ubicadas en los extremos del toldo).
- Para Toldos en zonas costeras afectados por el aire salino, éste mantenimiento se debe hacer dos veces al año.
- Realiza una revisión periódica. Ponte en contacto con tu Instalador Especialista y solicita una revisión y puesta a punto del toldo

## Limpieza

- **Aspira regularmente** con baja succión los mecanismos y la lona para evitar acumulaciones de polvo.
- En caso de precisar una limpieza más profunda, limpia los mecanismos y la lona con un trapo humedecido con **agua clara y un poco de jabón neutro** (evita productos químicos y abrasivos).



Los toldos **NO se deben sumergir en agua**

Es recomendado que una vez al año (preferiblemente en temporada de Primavera – Verano) se realice una limpieza profunda y un reacondicionamiento de la tela del toldo. Para esto deberá contactar al servicio especializado de mantenimiento.