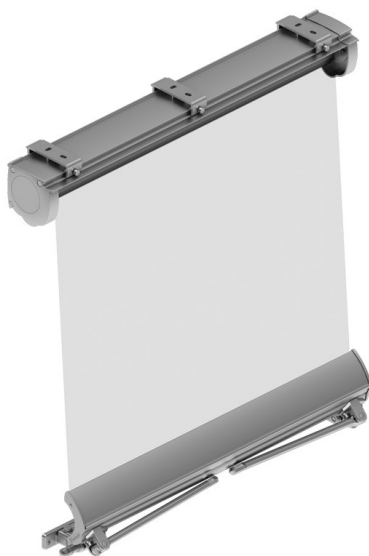


Desert D1

Manual de Confección





Leer detenidamente estas instrucciones de montaje antes de cualquier uso y conservarlas después de la instalación.

!!!Advertencia!!!

El no respetar las instrucciones de montaje, uso y especificaciones técnicas del artículo, así como excederse en los rangos de uso máximos especificados (pesos, etc...), significará la exclusión de la **Política de Garantía y de Servicio Postventa** de Gaviota Simbac, S.L.

Recomendaciones:

- Antes de proceder al ensamblaje, asegúrese de que cuenta con todas las piezas según el sistema elegido.
- Máquina pasante cáncamo de 120.
- Eje de 60x0,9 o 70x1.
- Compatible con brazos curvos I2 semi-tensión, I3 tensión o brazo Stor S1.
- Motor en eje Ø70 CrossBox 20 Nm o similar (cierre por par), para todas las dimensiones máximas-mínimas prescritas para este sistema.
- Las escuadras de la lona y una buena confección de la misma, es primordial para que la operación de regulación del cofre se realice con facilidad y quede al final perfectamente cerrado. Deficiencias en la lona pueden llevar a un sin fin de intentos de regulación sin posibilidad de éxito, impidiendo el correcto acabado de la instalación.

No recomendado

- Máquina roscada cáncamo de 80.
- Brazos curvos I1.

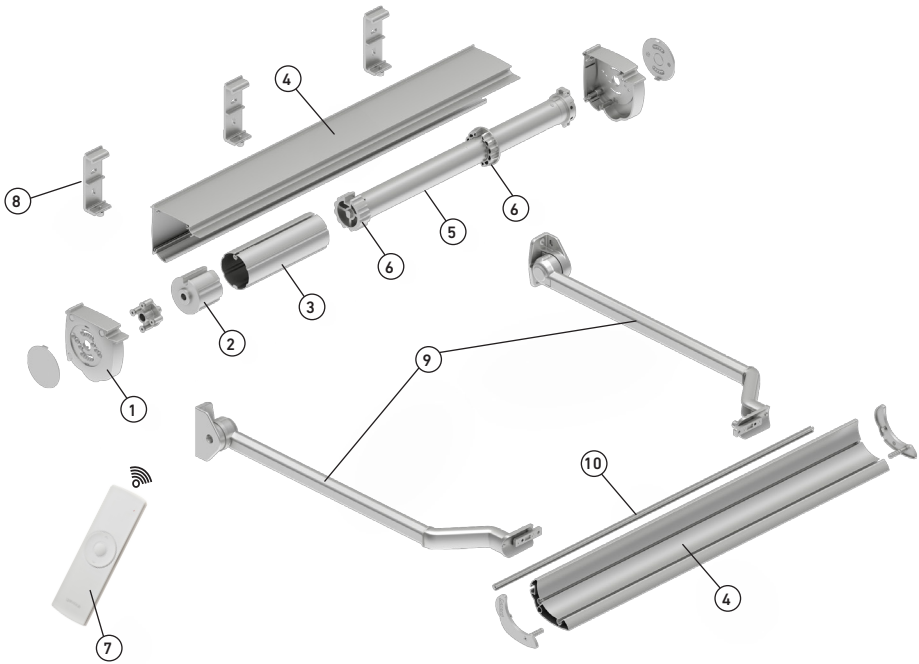
Incompatible

- Sistema Desert con brazo Stor S1 y accionamiento cardán.
- Accionamiento motor con eje de 60.

Índice:

Despieces	4
Despiece con motor	4
Despiece con máquina dentro	5
Despiece con máquina fuera	6
Despiece con cardán	7
Información General	8
Ficha Técnica	8
Ubicación de soportes pared / techo	9
Identificación de tornillos	9
Confección y ensamblaje de accesorios en taller	10
Accionamiento de la máquina por dentro	12
Accionamiento de la máquina por fuera	13
Accionamiento con motor	13
Accionamiento con cardán	14
Instalación de las tapas sobre el cajón	15
Instalación de la barra de carga	16
Preparación soportes para la instalación entre paredes	17

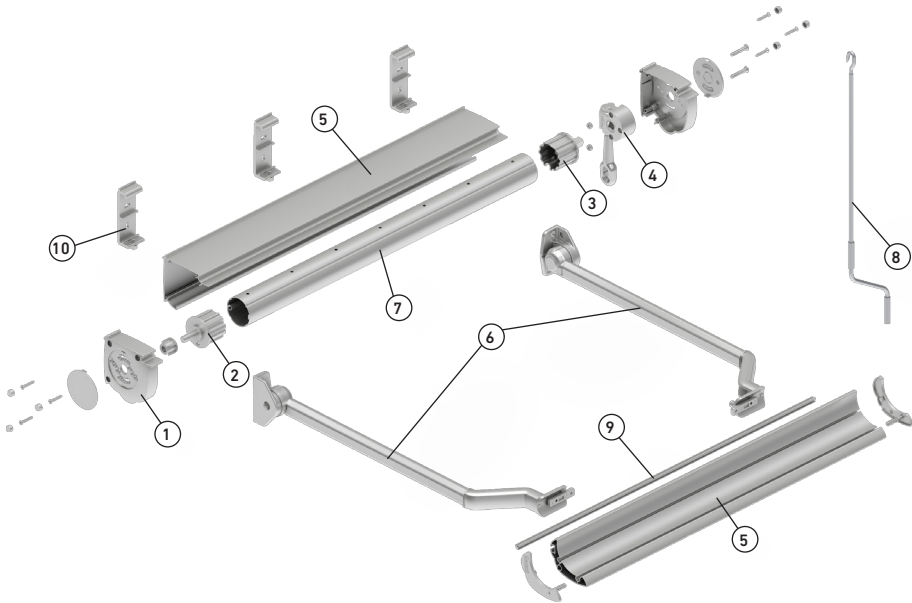
Despiece con motor



Ejemplo para montaje Desert con máquina dentro. 5.00 x 0.90 m (Línea x Salida). Color blanco. Eje Ø 70.

	Descripción	Código	Cantidad
1	Juego de tapas	80130270	1
2	Casquillo Punto Ø70 ranurado	80020002	1
3	Tubo ranurado galvanizado ojiva Ø70	80030019	5 m
4	Juego de perfiles Desert D1	80130242	5 m
5	Motor Cross Box 20/15 Serie 45	60050163	1
6	Juego de coronas para eje Ø70 Serie 45	60070059	1
7	Emisor 1 canal Cross	60090136	1
8	Soporte pared-techo	80130262	4 m
9	Juego de brazos curvos I3. con tensión	80060436	1
10	Perfil faldón para ojiva	80130382	5 m

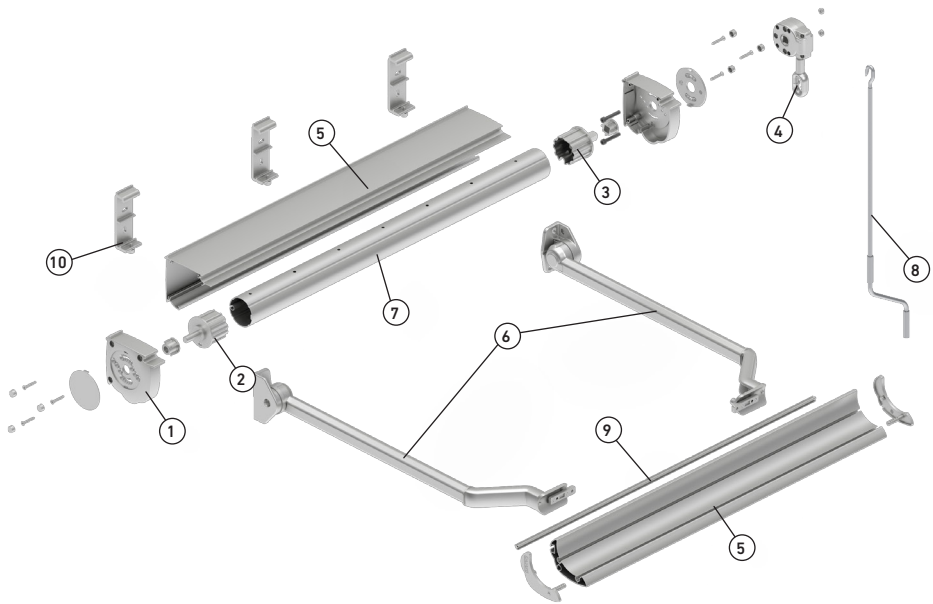
Despiece con máquina dentro



Ejemplo para montaje Desert con máquina dentro. 5.00 x 0.90 m (Línea x Salida). Color blanco. Eje Ø 70.

	Descripción	Código	Cantidad
1	Juego de tapas	80130270	1
2	Casquillo Punto Ø70 ranurado	80020038	1
3	Casquillo máquina espárrago cuadrado Ø70 ranurado	80020028	1
4	Máquina Gel 1:7 cáncamo 120 roscada	80010360	1
5	Juego de perfiles Desert D1	80130242	5 m
6	Juego de brazos curvos I3 con tensión	80060436	1
7	Tubo ranurado galvanizado ojiva Ø70	80030019	5 m
8	Manivela 1,50 blanca	80090010	1
9	Perfil faldón ojiva	80130382	5 m
10	SopORTE pared-techo	80130262	4

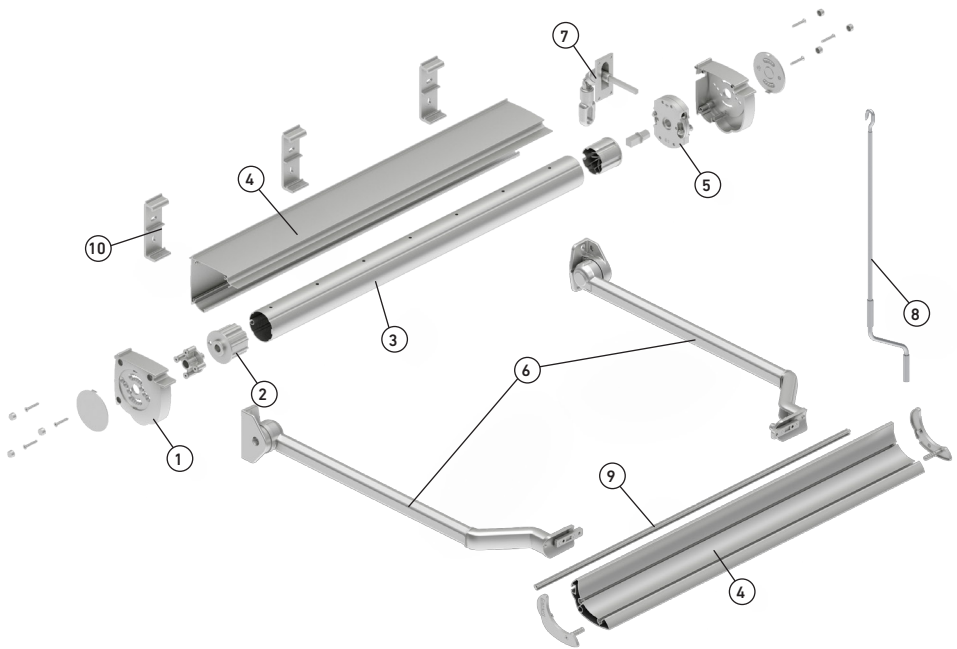
Despiece con máquina fuera



Ejemplo para montaje Desert con máquina fuera. 5.00 x 0.90 m (Línea x Salida). Color blanco. Eje Ø 70.

	Descripción	Código	Cantidad
1	Juego de tapas	80130270	1
2	Casquillo Punto Ø70 ranurado	80020038	1
3	Casquillo máquina espárrago cuadrado Ø70 ranurado	80020028	1
4	Máquina Gel 1:7 cáncamo 120 roscada	80010360	1
5	Juego de perfiles Desert D1	80130242	5 m
6	Juego de brazos curvos I3 con tensión	80060436	1
7	Tubo ranurado galvanizado ojiva Ø70	80030019	5 m
8	Manivela 1,50 blanca	80090010	1
9	Perfil faldón ojiva	80130382	5 m
10	Soporte pared-techo	80130262	4

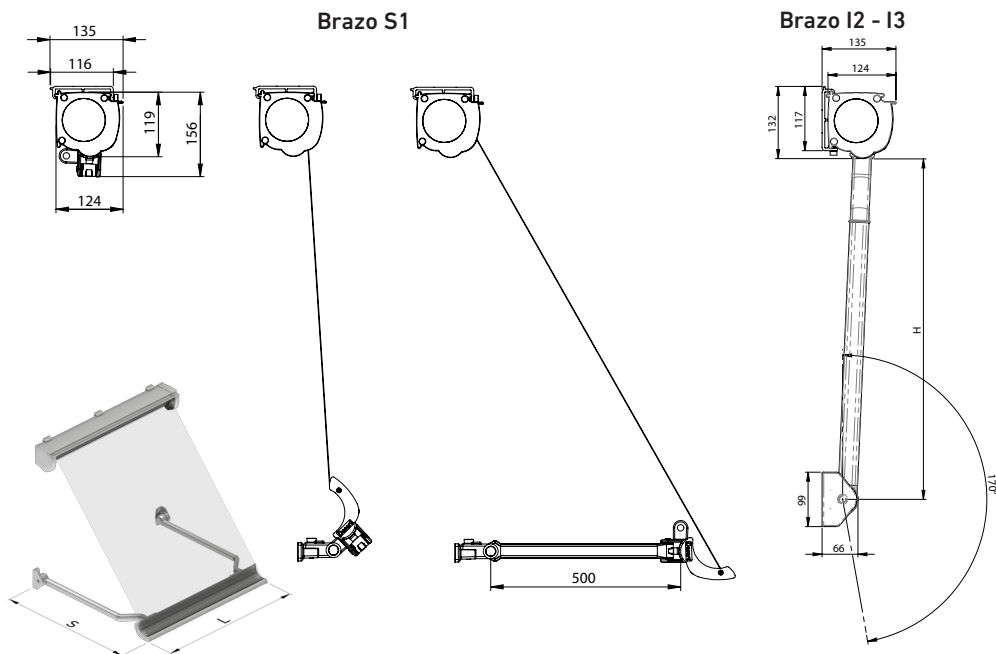
Despiece con cardán



Ejemplo para montaje Desert con cardán. 5.00 x 0.90 m (Línea x Salida). Color blanco. Eje Ø 70.

	Descripción	Código	Cantidad
1	Juego de tapas	80130270	1
2	Casquillo Punto Ø70 ranurado	80020002	1
3	Tubo ranurado galvanizado ojiva Ø70	80030019	5 m
4	Juego de perfiles Desert D1	80130242	5 m
5	Cardan ACE 1:8	70100236	1
6	Juego de brazos curvos I3 con tensión	80060436	1
7	Snodo 90°, placa 4 taladros	70100105	1
8	Manivela 1,50 blanca	70100052	1
9	Perfil faldón ojiva	80130382	5 m
10	SopORTE pared-techo	80130262	4

Ficha técnica



Longitudes recomendadas de lona (mm)

	Ø 60 mm	Ø 70 mm
Longitud máxima de lona (1)	3400	2600
Salida máxima de lona (2)	3000	2250
Longitud mínima de lona (3)	2000	1000

1. Longitud máxima calculada para lona acrílica con espesor en las costuras 1,2 mm y diámetro interior del cajón 94 mm.
2. Salida máxima calculada restando una vuelta completa de la longitud máxima, para que el eje no se vea con el toldo abierto.
3. Sólo con los brazos Solaris: Longitud mínima de la lona para asegurar el autocierre del cofre (se necesita que el diámetro enrollado de la lona sea de al menos 80 mm), calculada para lona acrílica con espesor en las costuras de 1,2 mm. No aplica para brazos Indico.

Líneas Máximas

Sujeción	Brazo	Eje 60 Ø	Eje 70 Ø
Pared	S1, I2, I3	4,50 m	6,00 m
Techo	S1	4,50 m	5,00 m
	I2, I3	4,50 m	6,00 m
Entre Paredes	S1, I2, I3	4,50 m	4,50 m

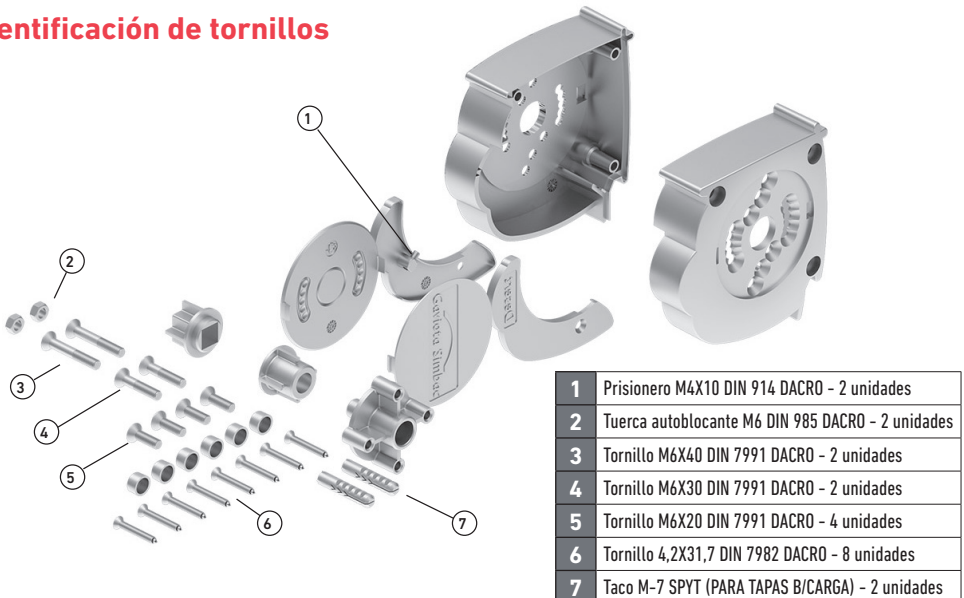
Línea Mínima

1,20 m. aprox. (depende del motor)

Ubicación de soportes pared / techo

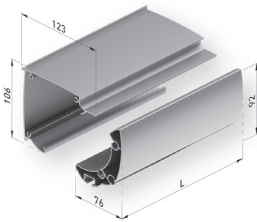
Cofre Desert D1 sujeto a pared o a techo: cantidad y situación de los soportes	
Línea "L" (mm)	Número de soportes
0 - 3000	<p>x2</p>
3000 - 4500	<p>x3</p>
4500 - 6000	<p>x4</p>

Identificación de tornillos

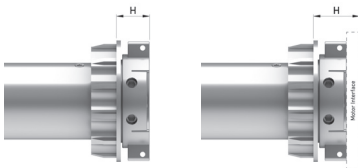


Confección y ensamblaje de accesorios en taller

Paso 1. Aplicar el corte de los perfiles, de acuerdo con las dimensiones del espacio donde se debe instalar, conforme los valores de la siguiente tabla:

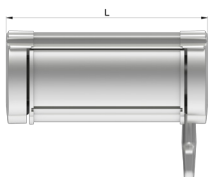


	Descuentos de corte del cofre Desert (mm)						
	Máquina Gel Fuera	Máquina Gel Dentro	Cardan ACE 1:8		Motor (sólo con eje 70)		
	Pared/Techo	Pared/Techo	Entre Paredes	Pared/Techo	Entre Paredes	Pared/Techo	Entre Paredes
Juego Perfiles	L-101	L-66	L-97	L-66	L-97	L-66	L-97
Eje (60 ó 70)	L-102	L-85	L-115	L-73	L-103	L-H-42	L-H-72
Lona (Ancho)	L-112	L-95	L-125	L-83	L-113	L-H-52	L-H-82
Perfil Tapa Ojiva Faldilla	L-108	L-73	L-103	L-73	L-103	L-73	L-103

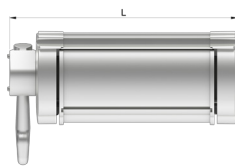


H es la medida desde la cara de asiento del motor en el soporte, hasta la cara de asiento del eje en el adaptador motor-eje.

Para motor Cross Box Serie 45 y adaptador a eje 70, H=19mm.



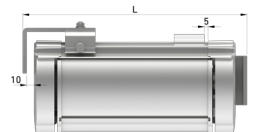
L para máquina por dentro



L para máquina por fuera



L para motor o cardán



L para entre-paredes

ATENCIÓN

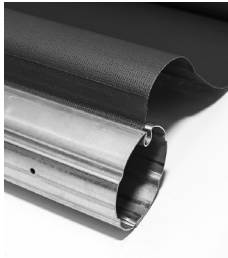
Al realizar el corte de los perfiles, es indispensable tener especial cuidado en las siguientes observaciones:

- Que el corte sea totalmente perpendicular al largo del perfil.
- Sanear, cortando el perfil en su inicio.
- Eliminar las posibles rebabas.

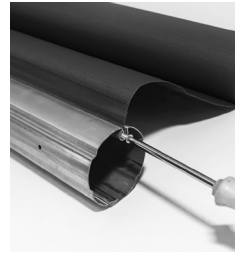
Paso 2 Introducir la lona en el eje posicionándola a 5 mm. sobre el lado punto.

Paso 3 Insertar los tacos en la lona y fijar en ambos extremos con los tornillos.

Paso 4 Enrollar la lona sobre el eje.



Tornillo 4,2 x 31,7
Taco M-7 SPYT



Paso 5 Definir el lado de colocación del accionamiento, izquierdo o derecho. Insertar los casquillos necesarios según el punto de apoyo utilizado.

LADO PUNTO

Opción 1



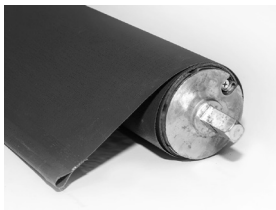
80020014 Casquillo punto Ø13 Plástico Ø60 ran
80020002 Casquillo punto Ø13 Plástico Ø70 ran

Opción 2

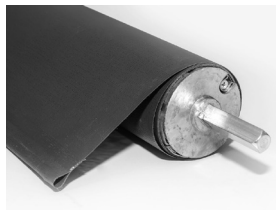


80020008 Casquillo punto E/R Ø12x20 Aluminio Ø60 ran
80020038 Casquillo punto E/R Ø12x20 aluminio Ø70 ran

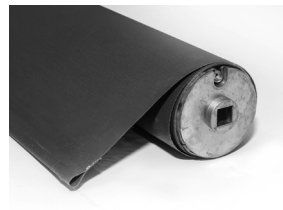
LADO ACCIONAMIENTO



Máquina por dentro
60 ran 80020006 13x33 Aluminio
70 ran 80020028 13x33 Aluminio



Máquina por fuera
60 ran 80020007 13x63 Aluminio
70 ran 80020029 13x63 Aluminio



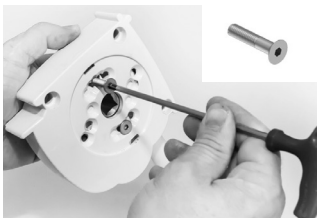
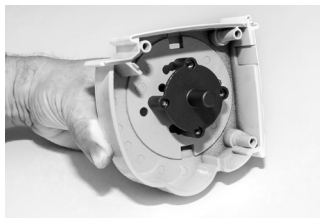
Máquina con cardán
60 ran 80020183 13 Aluminio
70 ran 80020026 13 Aluminio

Paso 6 Insertar los casquillos necesarios según el punto de apoyo a utilizar.

Paso 7 Introducir en el lado opuesto los casquillos de accionamiento a utilizar.

Paso 8 Instalar sobre las tapas laterales los mecanismos, en función del punto de apoyo elegido.

Lado Punto - Opción 1



Tornillos M6x20 4 uds.

Lado Punto - Opción 2

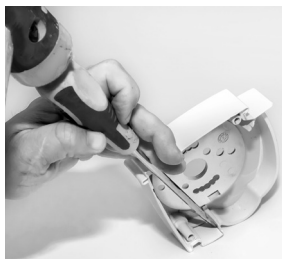


OPCIONES DE INSTALACIÓN DE ACCIONAMIENTO

Accionamiento de la máquina por dentro

Paso 1 Romper la zona específica de la salida del cáncamo máquina ayudándose de una herramienta punzante y unos alicates.

Paso 2 Instalar la máquina por el interior de la tapa lateral posicionándola con los agujeros de la tapa, haciéndolos coincidir y fijar con los tornillos.

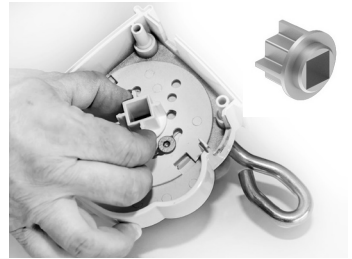
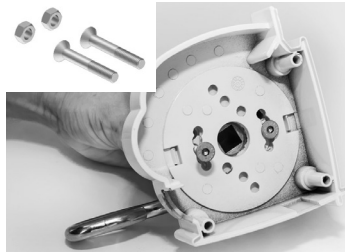
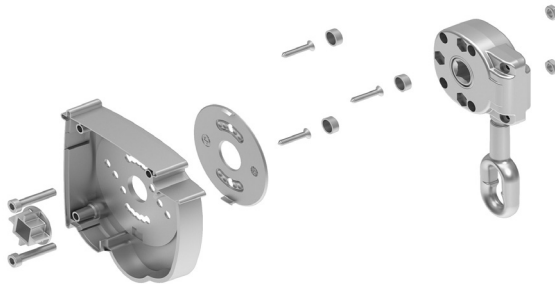


Tornillo M 6 x 40 - 4 Uds
Tuerca autoblocante M6

Nota: El hueco cuadrado de latón de la máquina debe estar que bien ajustado sobre el orificio central de la tapa.

Accionamiento de la máquina por fuera

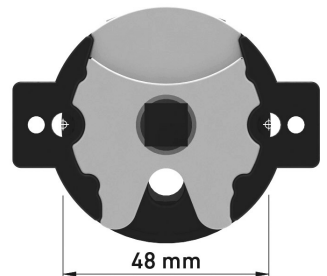
- Paso 1** Recortar por las marcas de la tapa de plástico, para la posterior salida de los tornillos y cliparla sobre la tapa lateral del cajón.
- Paso 2** Instalar la máquina por el exterior de la tapa lateral posicionándola, haciéndolos coincidir para fijarla con los tornillos.
- Paso 3** Una vez instalada la máquina insertar el casquillo separador. Nota: la máquina debe estar bien ajustada sobre el orificio central de la tapa.



Tornillo M6x40 2 uds. - Tuerca autoblocante M6

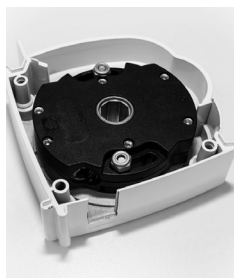
Accionamiento con motor

- Paso 1** Abrir el hueco para facilitar posteriormente la salida del cable.
- Paso 2** Colocar el motor por el interior de la tapa haciendo coincidir los taladros de fijación del motor y la salida del cable.



Accionamiento con cardán

- Paso 1** Abrir la zona específica para la salida de la varilla Snodo, ayudándose de una herramienta punzante y unos alicates.
- Paso 2** Colocar en el cardán el anillo de plástico en el hueco adaptado para este anillo.
- Paso 3** Instalar el cardán por el interior de la tapa lateral, teniendo en cuenta que el anillo instalado debe estar entre la tapa y el cardán, haciendo coincidir los agujeros rasgados con los de la tapa y coincidiendo con la entrada hexagonal, para la varilla del cardán con el hueco anteriormente realizado.

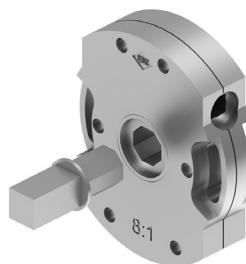


Tornillos M6x40 2 uds.
Tuerca autoblocante M6

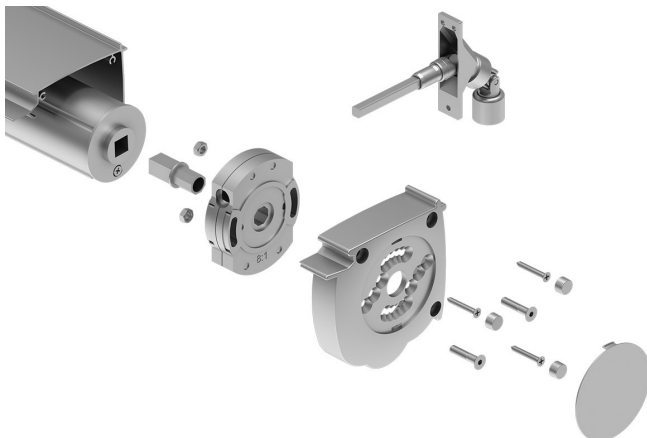


Nota:

El hueco octogonal del cardán debe estar concéntrico con el orificio circular central de la tapa.

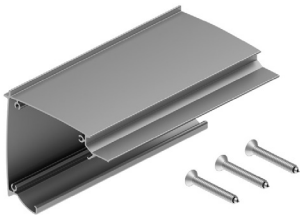


- Paso 4** Una vez colocado el cardán, fijar con los tornillos e instalar la espiga.



Instalación de las tapas sobre el cajón

Paso 1 Colocar la tapa lado punto en el perfil cajón y atornillar. Seguidamente colocar los tapones embellecedores.



Tornillos 4,2 x 32
3 uds.



Paso 2 Colocar el eje con la lona enrollada sobre el lado punto. Seguidamente atornillar al perfil el otro lado de la tapa con el mecanismo de accionamiento elegido anteriormente premontado. Una vez atornillado colocar los tapones embellecedores.



Tornillos 4,2 x 31,7
3 uds.



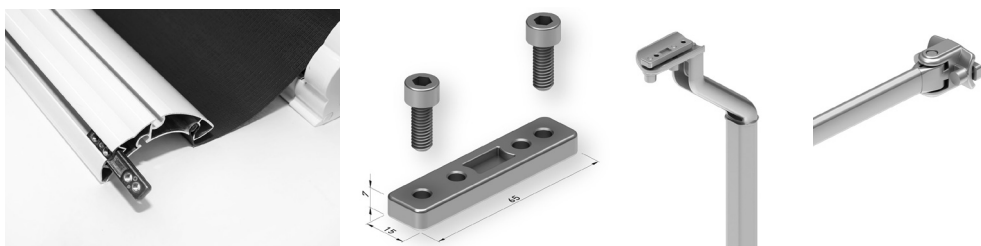
Instalación barra de carga

Paso 1 Instalar la lona por la ranura de la barra de carga e introducir los tacos en el interior del doble de la lona en ambos extremos.

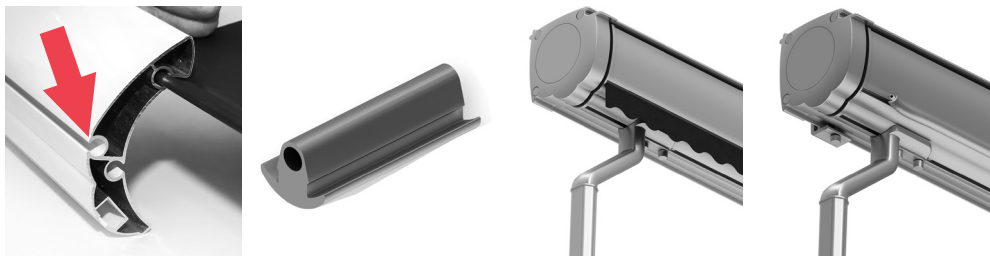


Taco M-7 SPYT 2 uds.

Paso 2 Insertar las regletas fijación brazo por la ranura del perfil barra de carga. (suministradas en kit de brazos I2 / I3 / S1).



Paso 3 En caso de instalar la faldilla introducirla por la ranura exterior de la barra de carga. En caso de no llevar, podemos instalar junquillo de goma embellecedora (opcional).



Paso 4 Roscar en las tapas los prisioneros M4x10 unas vueltas, sin que lleguen a sobresalir por el otro extremo de la barra de carga (llave Allen nº 2,5).



Paso 5 Insertar las tapas en ambos extremos de la barra de carga y apretar los prisioneros M4x10 y los tornillos 4,2 x 32.

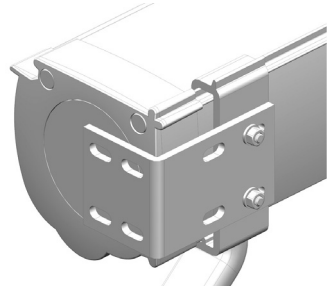
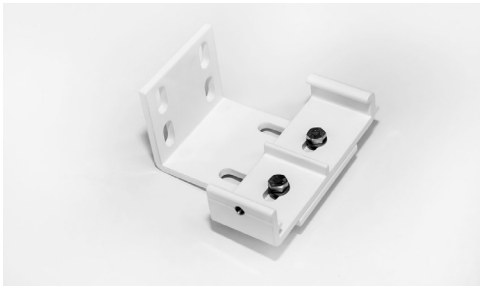
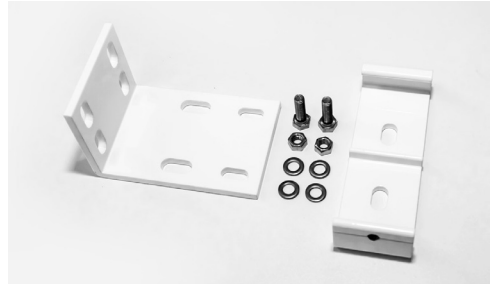
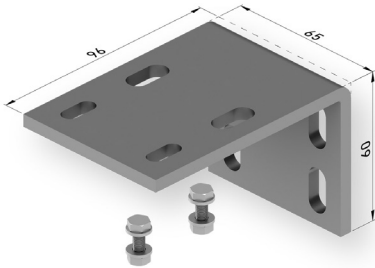


Tornillos 4,2 x 32
2 uds.

Paso 6 Cerrar el cajón y comprobar que la barra de carga encaje sobre el cajón. En caso de no ser así, comprobar que la lona esté colocada 5 mm. sobre el extremo lado punto.



Preparación soportes para la instalación entre paredes







GAVIOTA SIMBAC, S.L.

Autovía de Alicante, A-31 Km.196

03630 Sax (Alicante) - España / Spain

Tel. +34 965 474 200•Fax +34 965 475 680

International Dept.: +34 966 968 276•Fax +34 966 968 075

comercial@gaviotasimbac.com - export@gaviotasimbac.com

www.gaviotasimbac.com